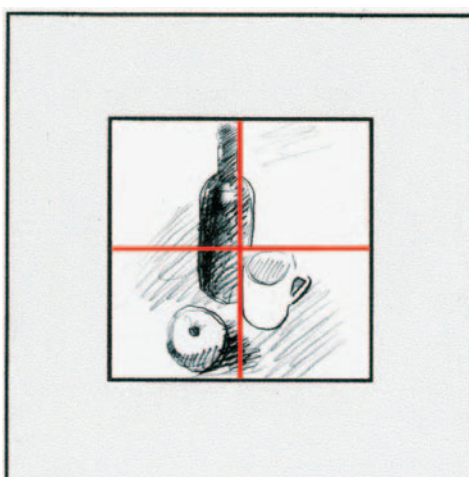


129. Το σχήμα του χαρτίου



130. Η θέση των αντικειμένων




131. Το ύψος των βάσεων των αντικειμένων.


## Οι μετρήσεις


Οι συγκρίσεις των μεγεθών μεταξύ τους αποτελούν ένα είδος μέτρησης, που έχει ως στόχο την αρμονία του σχεδίου. Υπάρχουν διάφοροι τρόποι μέτρησης. Συνήθως διαλέγουμε μια διάσταση του θέματος και μ' αυτή συγκρίνουμε όλα τα υπόλοιπα μεγέθη.

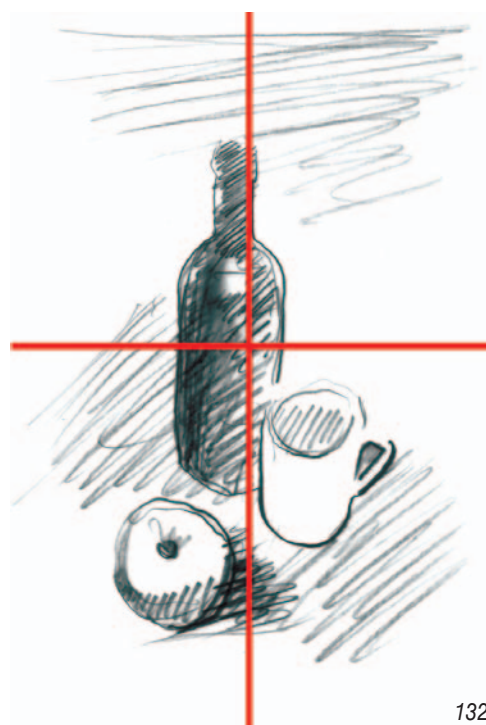
- Παρατήρησε ποια φόρμα περιέχει άλλες και σχεδίασέ την.
- Όρισε στο χαρτί το ύψος του ψηλότερου αντικειμένου.
- Σύγκρινέ το με τα ύψη των υπόλοιπων αντικειμένων και σημείωσέ τα.
- Όρισε το ύψος του σημείου που πατά κάθε αντικείμενο (εικ. 131).
- Παρατήρησε ποιο αντικείμενο είναι μπροστά και ποιο πίσω, ποιο καλύπτει και ποιο καλύπτεται.
- Βρες ποια φόρμα είναι η φαρδύτερη και σύγκρινέ την με τις άλλες.
- Παρατήρησε τα χαρακτηριστικά της κάθε φόρμας.
- Σχεδίασε τις φόρμες που περιέχονται στις μεγάλες και τις μικρότερες που περιέχονται μέσα σ' αυτές (εικ. 131).

## Συσχετίζω και μετρώ

 Χρησιμοποίησε όποιον τρόπο μέτρησης σε εξυπηρετεί για να μετρήσεις τις αναλογίες ενός αντικειμένου. Μπορείς να επινοήσεις και δικούς σου τρόπους ανάλογα με τις ανάγκες του κάθε σχεδίου.

 Δημιούργησε μια σύνθεση στο χώρο και φωτογράφισέ την από πολλές διαφορετικές θέσεις προσέχοντας κάθε φορά πώς θα την πλαισιώσεις. Κόλλησε τις φωτογραφίες σου σε μια επιφάνεια και παρατήρησε τις διαφοροποιήσεις κάθε φόρμας.

 Σχεδίασε μια σύνθεση με τρία- τέσσερα αντικείμενα: Σε χωριστά προσχέδια μελέτησε τις αναλογίες του καθενός αντικειμένου και σε άλλα τις φόρμες των κενών χώρων που βρίσκονται ανάμεσα και γύρω από τα αντικείμενα. Έπειτα με τη βοήθεια των προσχεδίων σχεδίασε όλα τα αντικείμενα σε μια ενιαία σύνθεση.



132.



133. Λ. Ντα Βίντσι « Η Αγία Άννα, η Παρθένος και το θείο βρέφος» 1501-1507



134. Σχηματισμοί βράχων, δημιουργήματα της φύσης

## γ. Το παιχνίδι του φωτός και της σκιάς

### Φωτοσκίαση

Κάθε αλλαγή του φωτισμού αλλάζει την όψη των αντικειμένων αναδεικνύοντας διαφορετικές φόρμες. Το φως δημιουργεί στα αντικείμενα περιοχές φωτεινές και σκοτεινές.

Όσο πιο κοντά στην πηγή του φωτός βρίσκονται οι επιφάνειες, τόσο πιο φωτεινές φαίνονται και το αντίθετο. Στα σημεία που γειτονεύουν οι σκοτεινές με τις φωτεινές φόρμες, η αντίθεσή τους γίνεται πιο έντονη: οι φωτεινές φαίνονται πιο ανοιχτές, ενώ οι σκοτεινές φαίνονται πιο σκούρες. (εικ. 133, 137)

Οι σκιές διακρίνονται σε αυτοσκιές (σκιές στο ίδιο το αντικείμενο) και σε ερριμμένες (σκιές που πέφτουν από το ένα αντικείμενο στο άλλο, εικ.134, 136, 137). Οι ερριμμένες σκιές είναι συνήθως πιο σκοτεινές (εικ.135,137).

Στη ζωγραφική η αίσθηση του όγκου και της ατμόσφαιρας αποδίδεται με τονικές κλίμακες. Η βασική τονική κλίμακα περιλαμβάνει τρεις τόνους:

Λευκό-Το λαμπρό φως

Ενδιάμεσο γκριζο-Η σκιά

Γκριζόμαυρο- Η ερριμμένη σκιά

### Η γλώσσα της φωτοσκίασης

Το φως έχει ταυτιστεί στη συνείδηση του ανθρώπου με τη θερμότητα, τη γνώση, το «καλό», ενώ οι σκιές παριστάνουν το σκοτάδι, το μυστήριο, το «κακό». Ανάλογα με τον τρόπο που φωτίζεται η φύση εμπνέει διαφορετικά συναισθήματα: μυστήριο, ένταση, γαλήνη κτλ.

Οι ζωγράφοι της Αναγέννησης, επηρεασμένοι από την κλασική αρχαιότητα, εκφράζοντας τη χαρά της ζωής και την εμπιστοσύνη στα επιτεύγματα του ανθρώπου αξιοποίησαν τη φωτοσκίαση (κιανοσκύρο) για να πλάσουν μορφές σαν ανάγλυφες. Σβήνοντας τους τόνους τους βαθμιαία τον ένα μετά τον άλλο, δίνουν την εντύπωση πως οι μορφές του πίνακα έχουν όγκο. Η τεχνική αυτή ονομάστηκε σφουμάτο (εικ.133).

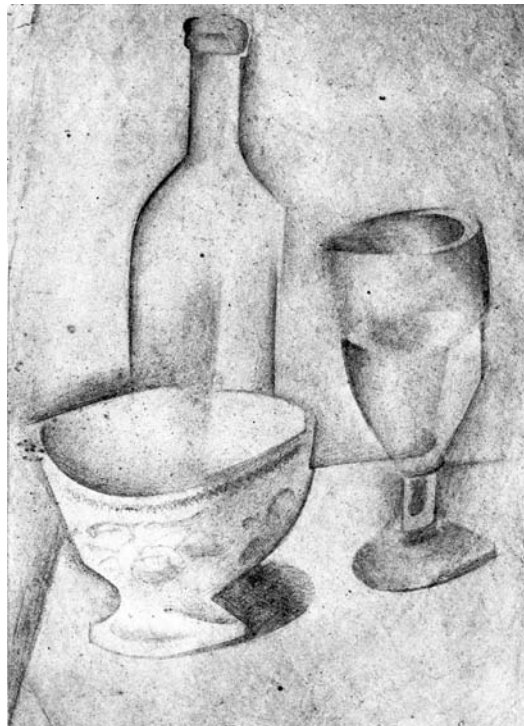


## Φωτοσκιάζω

✎ Σχεδίασε ένα αντικείμενο προσπαθώντας με το δικό σου τρόπο ν' αποδώσεις τον όγκο του. Κοιτάζοντας το θέμα σου με μισόκλειστα μάτια παρατήρησε τις φωτεινές και τις σκιερές περιοχές. Βρες τον ανοιχτότερο, το σκουρότερο και τον ενδιάμεσο τόνο. Προσπάθησε να διακρίνεις τις φόρμες των σκοτεινών περιοχών.

✎ Παρατήρησε μια σύνθεση με δυο-τρία αντικείμενα όπως προαναφέραμε. Έπειτα προσπάθησε να μελετήσεις τη φωτοσκίαση χωρίς προηγουμένως να φτιάξεις το περίγραμμα των αντικειμένων: Χρησιμοποιώντας μαλακό μολύβι ή κάρβουνο, με γρήγορες κινήσεις, σκούρινε τις περιοχές του χαρτιού σου που αντιστοιχούν στα φωτεινά και στα σκιερά μέρη του θέματός σου. Μελέτησε τις φόρμες τους τόνους και τους συσχετισμούς μεταξύ τους.

✎ Αντίγραψε το περίγραμμα ενός σχεδίου σου σε μια διάφανη ζελατίνα με μαρκαδόρο οινόπνεύματος. Σ' ένα άλλο χαρτί, (παιρνοντας τα μέτρα από τη ζελατίνα) σχεδίασε το φόντο και πρόσθεσε τους τόνους του. Ακουμπώντας τη ζελατίνα με το σχέδιο στο φωτοσκιασμένο χαρτί, θα έχεις ένα πολύ ενδιαφέρον αποτέλεσμα.



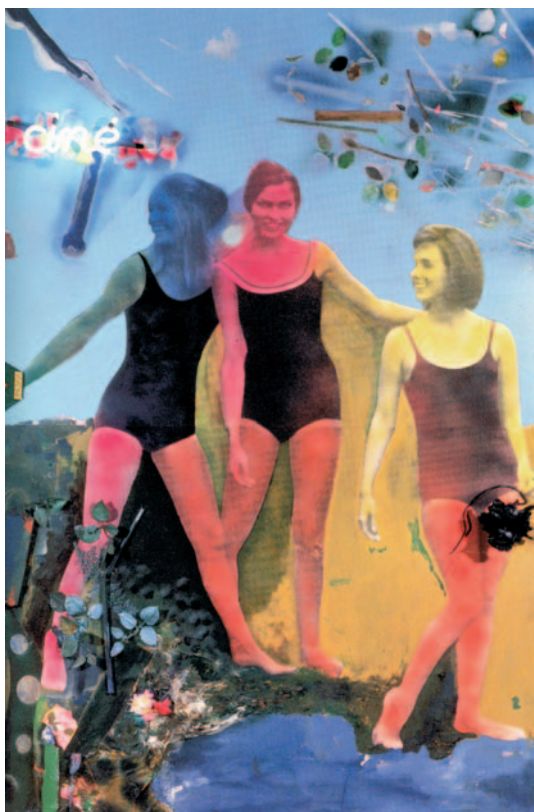
135. Χ. Γκρι «Μπουκάλι, μπολ και ποτήρι» 1918



136. Τζ. Μοράντι «Νεκρή φύση με έξι αντικείμενα» 1930



137. «Νεκρή φύση» Γιώργος Γ.13 ετών



138. Μ. Ράις «Σινεμά» 1964



139. Σεζάρ «Αντίχειρας» 1963 Ντεφάνς Παρίσι.

## δ. Δημιουργικό, εκφραστικό σχέδιο

### Ο κόσμος κι εγώ

Παρατηρώντας την εξωτερική όψη των αντικειμένων θυμήσου ότι καθένα από αυτά αποτελείται από κάποιο υλικό, έχει συγκεκριμένες ιδιότητες και τη δική του λειτουργία. Έχοντας υπόψη σου αυτά, θα μπορέσεις να δώσεις ζωντάνια στο έργο σου. Η δική σου όμως δημιουργική σφραγίδα είναι η σχέση που έχεις με τα ίδια τα πράγματα.

Όπως αναπτύσσουμε σχέσεις με τους ανθρώπους, επειδή πιθανόν μας έλκουν τα ιδιαίτερα χαρακτηριστικά τους, έτσι και κάθε αντικείμενο εμπνέει στον καθένα μας ξεχωριστά συναισθήματα: Το υλικό, το σχήμα, η χρήση του, οι μνήμες με τις οποίες έχει συνδεθεί, ίσως αποτελούν λόγους για να πάρει αξία στη συνείδησή μας.

### Αλλάζοντας τα δεδομένα

Πριν ακόμα σχεδιάσεις το θέμα σου, ψάξε να βρεις το λόγο που σε ώθησε να ασχοληθείς μ' αυτό. Έχοντας την εμπειρία της μελέτης της φύσης, μπορείς να παραβλέψεις ή ν' αλλάξεις ορισμένα στοιχεία, με σκοπό να αναδείξεις εκείνα που για σένα είναι σημαντικά.

Μερικές φορές η εντύπωση μιας μορφής είναι τόσο έντονη, που σε οδηγεί να παραβιάσεις τις αναλογίες. Αν η υπερβολή αυτή σου δώσει κάποια ιδέα και μπορέσεις να την αξιοποιήσεις, το αποτέλεσμα μπορεί να είναι ένα ωραίο και εκφραστικό έργο. Άλλοτε πάλι η ιδέα για τον τρόπο που θα χειριστείς τα πλαστικά σου μέσα μπορεί να διαμορφωθεί κατά τη διάρκεια της μελέτης του θέματός σου.

### Οι καλλιτέχνες δημιουργούν

Στα έργα των καλλιτεχνών θα ανακαλύψεις υπέροχες ιδέες που θα τροφοδοτήσουν τη φαντασία σου.

Στο έργο της Μαριάλ Ράις (εικ. 138), ο κόσμος του κινηματογράφου, εκφράζεται με τα ίδια του τα μέσα: το φως, την οφθαλμαπάτη και τη μίμηση της πραγματικότητας. Το σχέδιο έχει αντικατασταθεί από κομμάτια επιχρωματισμένων φωτογραφιών, που απεικονίζουν κορίτσια που ποζάρουν στο φακό. Τα χρώματα περιορίζονται στα τρία βασικά και απλώνονται ακατέργαστα.





140. P. Μαγκρίτ «Στην απαρχή της ελευθερίας» 1929

Τη σύνθεση συμπληρώνουν τρισδιάστατα πλαστικά λουλουδία και ένα φως (νέον). Το έργο δίνει την εντύπωση των εικόνων του κινηματογράφου.

Στην εικόνα 139 το γιγάντιο νατουραλιστικό δάκτυλο τοποθετημένο δίπλα σ' ένα σύγχρονο κτίριο με δυναμική φόρμα, δίνει φανταστική διάσταση σ' έναν καθημερινό χώρο.



140. P. Μαγκρίτ «Στην απαρχή της ελευθερίας» 1929

Ο Μαγκρίτ πλάθει το θέμα του μ' ένα λεπτομερές σχέδιο και με αυστηρή, γεωμετρική προοπτική. Το προοπτικό σχέδιο επενδύεται με ετερόκλητα θέματα και οι συσχετισμοί των μεγεθών ανατρέπονται, ο εσωτερικός με τον εξωτερικό χώρο εναλλάσσονται δημιουργώντας ονειρική ατμόσφαιρα (εικ. 140).

### Μετασχηματισμοί

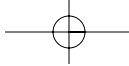
👉 Σχεδίασε συνδυασμούς ετερόκλητων πραγμάτων, χώρους μαγικούς με παράξενες διαστάσεις, αλλοιωμένα σχήματα και φανταστικά χρώματα.

👉 Κάνε ένα σχέδιο τριών-τεσσάρων αντικειμένων σε φυσικό μέγεθος. Αντίγραψε σε ένα διαφανές χαρτί τα περιγράμματα, κατόπιν αντίγραψε το κάθε αντικείμενο σε υλικά με διαφορετικά πάχη: χαρτόνια, οντουλέ χαρτί, φελιζόλ κ.ά. Κόψε τα και κόλλησέ τα σ' ένα κομμάτι φελιζόλ οργανώνοντας παράλληλα το χώρο με τα ίδια υλικά. Μπορείς να προσθέσεις κουτάκια, υλικά συσκευασίας, πλαστικά ποτήρια και άλλα. Χρωμάτισε το έργο σου με δύο χρώματα (εικ. 141).

👉 Αντίγραψε με καρμπόν κάθε φόρμα ενός σχεδίου σου πάνω σε φωτογραφίες που απεικονίζουν διαφορετικές ποιότητες υλικών: χώμα, πανί, δέρμα κ.ά. Στη συνέχεια, κόψε τις φόρμες από τις φωτογραφίες και κόλλησέ τις πάνω στο σχέδιό σου. Συμπλήρωσε τα κενά με χρώμα, προσέχοντας τους συνδυασμούς στο σύνολο του έργου σου.



142. « Σκουπίδια» συμπλήρωση φωτογραφίας Ελένη Λ .14 ετών



143. Πολύκλειτος «Δορυφόρος ή Κανών»  
Ρωμαϊκό αντίγραφο περ. 430 π. Χ.

## Η κίνηση

Γνωρίζουμε ότι οι κινήσεις του σώματος είναι καθορισμένες. Ο όγκος του αποτελείται από τη σάρκα η οποία έχει βέβαια ελαστικότητα, στηρίζεται όμως σ' έναν άκαμπτο σκελετό. Τα σημεία που λυγίζουν κατά την κίνηση είναι οι αρθρώσεις: ώμοι, αγκώνες, γόνατα κτλ.

Οι ατομικές διαφορές στη διάπλαση και στη στάση του σώματος είναι ανάλογες με το φύλο, την ηλικία και τις συνήθειες του κάθε ανθρώπου.

## ε. Ο άνθρωπος

*Κίνηση και αναλογίες*

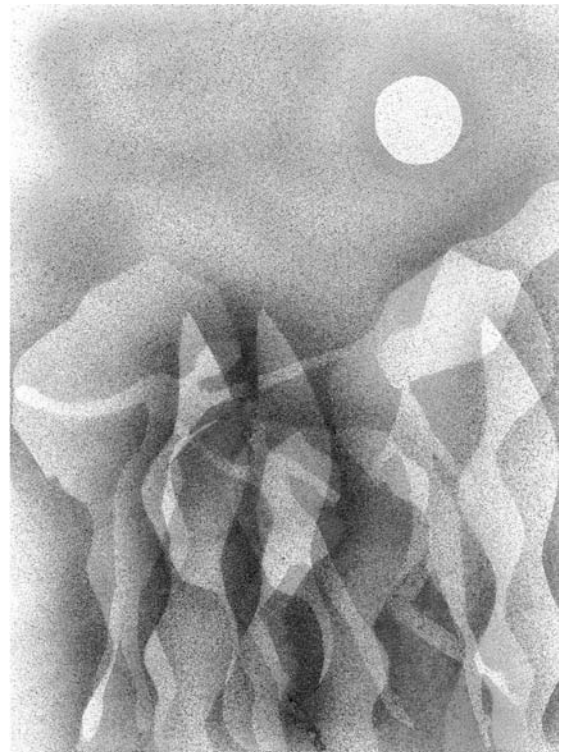
Το σχέδιο της ανθρώπινης φιγούρας (μορφής) είναι ένα από τα πιο αγαπημένα θέματα των καλλιτεχνών αλλά και των παιδιών. Ωστόσο, είναι ένα θέμα αρκετά πολύπλοκο, διότι αλλάζει συνεχώς με κάθε κίνηση του ανθρώπου.

### Οι αναλογίες

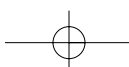
Αν παρατηρήσεις έναν όρθιο άνθρωπο ανφάς, θα δεις ότι έχει μια συμμετρική φόρμα και η σπονδυλική του στήλη ταυτίζεται με τον άξονα συμμετρίας\*.

Οι Έλληνες γλύπτες της κλασικής εποχής μελέτησαν με ακρίβεια τις αναλογίες της ανθρώπινης φιγούρας και διαπίστωσαν ότι έχει κάποια σταθερά χαρακτηριστικά. Ο γλύπτης Πολύκλειτος τον 5ο αι. π.Χ. επιχείρησε να δώσει τον ορισμό των ιδανικών αναλογιών του ανθρώπινου σώματος γράφοντας ένα βιβλίο, τον «Κανόνα».

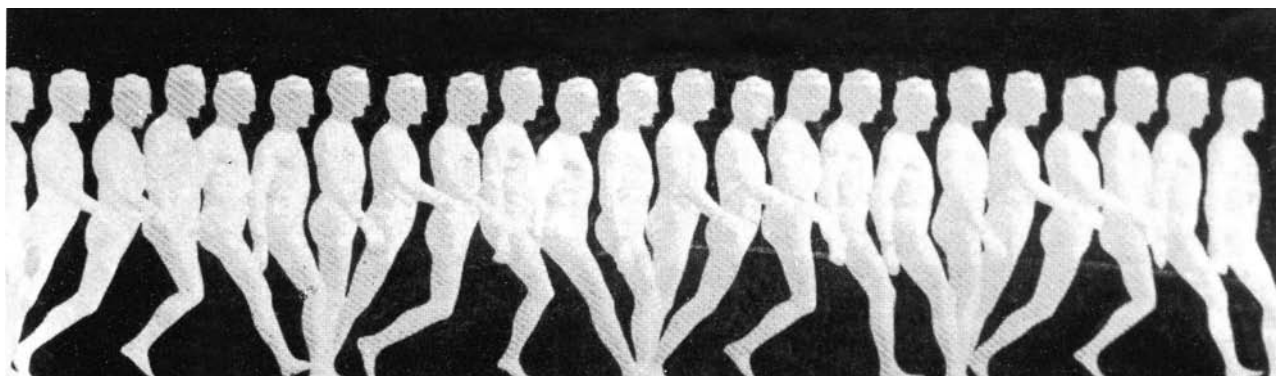
Κατά την άποψη που επικρατούσε στην εποχή του, το σωματικό κάλλος προέρχεται από τη συμμετρία του σώματος. Εφαρμογή της θεωρίας αυτής έκανε στο άγαλμά του «Δορυφόρος» που ονομάστηκε και «Κανών» (εικ. 143).



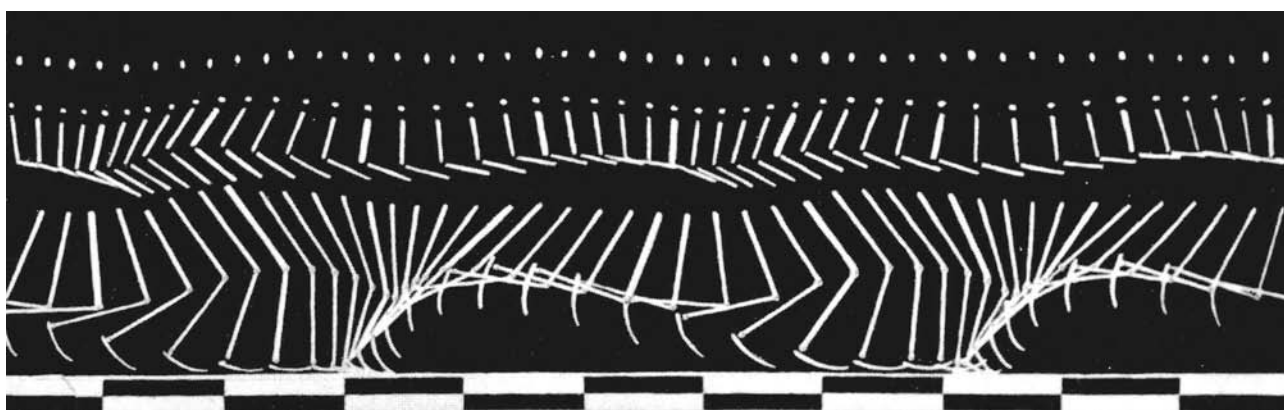
144. «Ο χορός» Νάγια Κ. 14 ετών







145.



146. 145, 146. E. Z. Μάρεϋ «Χρονογραφικές σπουδές ανθρώπινης φιγούρας σε κίνηση» 1886

## Σχεδιάζω ανθρώπους

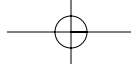
👉 Ονομάτισε τα μέρη του σώματος και περίγραψε τις φόρμες τους. Προσπάθησε να τις παρομοιάσεις με γεωμετρικές φόρμες. Σύγκρινε τα μεγέθη τους και συσχέτισέ τα με τις συνολικές διαστάσεις του ανθρώπινου σώματος.

👉 Ζωγράφησε το άθλημα που αγαπάς: Κάνε ένα απλό σχέδιο με τους άξονες ενός αθλητή σε διαφορετικές στάσεις (εικ. 146). Στη συνέχεια σχεδίασε γύρω από τους άξονες αυτούς τους όγκους του σώματός του και πρόσθεσε τις λεπτομέρειες.

👉 Σχεδίασε μια οικογενειακή σκηνή: Μελέτησε τις αναλογίες κεφαλιού-σώματος σε μικρή και μεγάλη ηλικία (εικ. 143 και 147). Σχεδίασε παιδιά και ενήλικες σε κινήσεις που φανερώνουν κάποιου είδους επικοινωνία.



147. Δ. Χαρισιάδης «Σαρακατσάνκι» Δεκαετία του 1940.



## 5 Η δική μου πραγματικότητα



148. Σ. Καλαφάτης  
«Στο καφενείο» 2003



149. Κ. Ζυρίνης «Παιδί από τη  
Μποτσουάνα» 2004



150. Ντ. Κέσελ «Μετά τη μάχη» 1944



151. Ντ. Κέσελ «Ορφανό απ' το Δί-  
στομο» 1940-41.

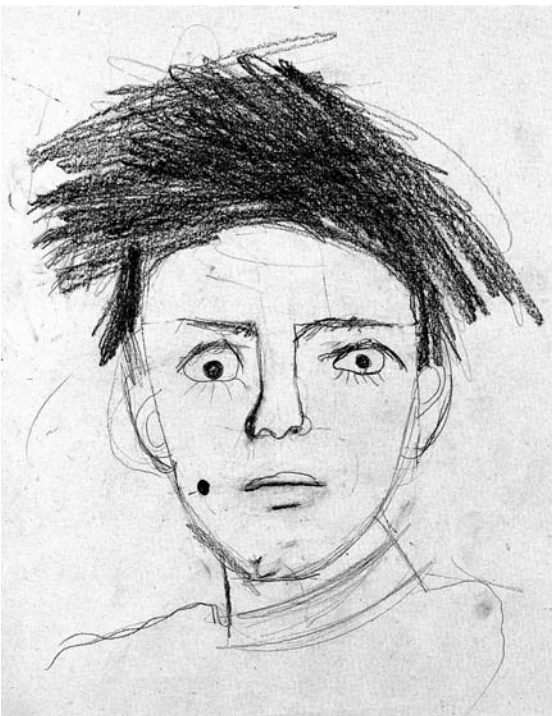
### στ. Προσωπογραφία

#### Αναλογίες και χαρακτηριστικά

Το πρόσωπο θεωρείται ο καθρέφτης της ψυχής, γιατί φανερώνει το χαρακτήρα και τα συναισθήματα του ανθρώπου. Το πέρασμα του χρόνου αφήνει τα σημάδια του πάνω στο πρόσωπο, παγιώνοντας εκφράσεις που καταγράφουν την ιστορία του (εικ. 148-150).

#### Από το μεγάλο σχήμα στο μικρό

Υπάρχουν πολλοί τρόποι για να ζωγραφίσεις ένα κεφάλι. Μια πρόταση είναι να το μελετήσεις όπως οποιοδήποτε άλλο σχήμα, βρίσκοντας δηλαδή πρώτα τις γενικές του αναλογίες και μετά τις επιμέρους (βλ. τετράδιο σελ. 16).



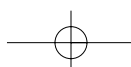
152. «Αυτοπροσωπογραφία» Νίκος Κ.

#### Ο χαρακτήρας

Με βάση ένα προσχέδιο που ορίζει τις γενικές αναλογίες ενός κεφαλιού, μπορείς να διαμορφώσεις τις ατομικές διαφορές του συγκεκριμένου προσώπου που σχεδιάζεις: Παρατήρησε τα ιδιαίτερα χαρακτηριστικά της φόρμας του προσώπου, των ματιών, της μύτης και του στόματος όπως και τις φόρμες του μετώπου, των μάγουλων, του σαγονιού και του κρανίου. Υπολόγισε τον όγκο των μαλλιών. Πρόσεξε το είδος και την κίνησή τους. Συσχέτισε τη φόρμα του λαιμού με το κεφάλι.

#### Η προσωπογραφία στους αιώνες

Η ανθρώπινη μορφή στο πέρασμα των αιώνων έγινε πηγή έμπνευσης για πολλούς καλλιτέχνες. Επηρεασμένοι κάθε φορά από τις ιδέες της εποχής τους επιχείρησαν να φωτίσουν την ανθρώπινη ύπαρξη με προσωπογραφίες, ποιήματα και τραγούδια, που έδιναν στο πρόσωπο τη διάσταση του συμβόλου.





## ζ. Κοινωνικά και ανθρώπινα

### Κοινωνικές επιδράσεις στο πορτραίτο

Παρατήρησε προσεκτικά τα παρακάτω πορτραίτα 154, 155, 156 και 153. Το κεφάλι της πριγκίπισσας με την ακριβή, γεωμετρική του οργάνωση αντικατοπτρίζει την αυστηρή ιεραρχική δομή της αιγυπτιακής κοινωνίας του 14ου αι π.Χ. (εικ. 154).

Ο δημιουργός του ανάγλυφου της μικρής κόρης (εικ. 155) εμπνέεται από τα ιδανικά της ελευθερίας και της δημοκρατίας της κλασικής εποχής του 5ου π.Χ αιώνα, βασικό γνώρισμα της οποίας ήταν το μέτρο. Παραλείποντας τις ατέλειες από τα χαρακτηριστικά και τηρώντας τις ιδανικές αναλογίες, εξιδανικεύει τη μορφή και πλάθει έναν τύπο. Παράλληλα όμως με τη χάρη της κίνησης και τον απαλό κυματισμό των μαλλιών, τονίζει την ανθρώπινη υπόσταση και το κάλλος της εφηβείας.

Η στροφή της ελληνιστικής περιόδου προς τη φύση και το άτομο οδηγεί τους καλλιτέχνες στην περιγραφική απεικόνιση των ατομικών χαρακτηριστικών. Στο ανδρικό κεφάλι (εικ. 156), η απόδοση των χαρακτηριστικών και η μελαγχολική έκφραση συνθέτουν την εικόνα ενός καθημερινού ανθρώπου.

Το πορτραίτο της Μάγια αποπνέει τρυφερότητα (εικ. 153). Είναι αξιοσημείωτο ότι ο Πικάσο το σχεδίασε την ίδια εποχή που επιχειρούσε να φτιάξει αφαιρετικά έργα αναπλάθοντας την εικόνα του προσώπου.

### Χαρακτηρίζω και ζωγραφίζω

👉 Παρατήρησε την έκφραση των ανθρώπων στις εικόνες 148-151 και προσπάθησε να φανταστείς τις σκέψεις, τα συναισθήματα και το χαρακτήρα τους.

👉 Μεγέθυνε φωτοτυπικά τις παραπάνω φωτογραφίες, αντίγραψε τις σ' ένα διαφανές χαρτί και σύγκρινε στα σχέδια τις διαφορές των μορφών και της κάθε φόρμας ανάλογα με το φύλο, την ηλικία και την έκφρασή τους.

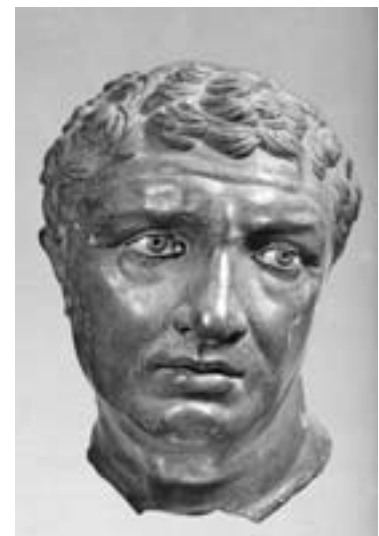
👉 Κάνε την αυτοπροσωπογραφία σου, κοιτάζοντας σ' έναν καθρέφτη.



154. «Κεφάλι πριγκίπισσας» Αίγυπτος 1358 π. Χ. ασβεστόλιθος



155. Λεπτομέρεια από επιτάφιο μνημείο μικρής κόρης Θεσσαλονίκη 440 π.Χ μάρμαρο.



156. «Κεφάλι» Δήλος Περίπου 100 π. Χ. χαλκός.



153. Π. Πικάσο «Μάγια» 1943

## 5 Η δική μου πραγματικότητα

### Τι θυμάμαι;

- Σε τι μας βοηθάει η παρατήρηση της φύσης;
- Προσπάθησε να ζωγραφίσεις το σπίτι σου από μνήμης και μετά από παρατήρηση. Σύγκρινε τα δυο σχέδια.
- Σε σκοτεινό δωμάτιο φώτισε ένα αντικείμενο από διαφορετικές θέσεις. Σημείωσε τι συναισθήματα σου εμπνέει η ατμόσφαιρα που δημιουργείται από κάθε φωτισμό.
- Μπορείς να προτείνεις μια ιδέα για τη δημιουργία ενός δημιουργικού, εκφραστικού σχεδίου;
- Ποιο είναι το κυριότερο εκφραστικό στοιχείο στο γλυπτό δάχτυλο του Σεζάρ (εικ. 139) και ποιο στο έργο του Μαγκρίτ; (εικ. 140)
- Γιατί άραγε η Μ. Ράις χρησιμοποίησε νέον στο έργο της «Σινεμά»;



157. «Γυναικείο προφίλ» Κάσσου Α. 13 ετών

- Περίγραψε τα συμμετρικά στοιχεία που διακρίνεις στο ανθρώπινο σώμα.
- Μπορείς να βρεις τις κυριότερες διαφορές ανάμεσα στους τρόπους που παρουσιάζονται οι μορφές στις εικ. 154, 155 και 156;
- Ποιο πλαστικό στοιχείο φαίνεται να γοητεύει την Κάσσου και πώς λειτουργεί στο έργο της; (εικ. 157)
- Πάίξε με τους φίλους σου το παιχνίδι της παντομίμας μαντεύοντας τίτλους ταινιών από εκφράσεις και κινήσεις.

### Γλωσσάρι

**Άξονας συμμετρίας:** Η φανταστική ευθεία που περνάει από τη μέση ενός συμμετρικού αντικειμένου και το χωρίζει σε δύο ίδια μέρη τοποθετημένα σαν να καθρεφτίζονται.

**Ντα Βίντσι Λεονάρντο** (Leonardo da Vinci 1459-1519). Ιταλός ζωγράφος αλλά και γλύπτης, αρχιτέκτονας, πολεοδόμος, εφευρέτης, μουσικός και συγγραφέας. Η πολυτάλαντη προσωπικότητά του ενσάρκωσε το ιδανικό της Αναγέννησης. Τα σχέδιά του είναι ανεπανάληπτης ποιότητας. Η επιστημονική του μελέτη περιλαμβάνει παρατηρήσεις για τις αναλογίες, την προοπτική, την ανατομία, τη γεωλογία καθώς και εφευρέσεις (εικ. 133)

**Πικάσο Πάμπλο** (Pablo Picasso, 1881-1973). Ισπανός εικαστικός καλλιτέχνης. Από τα νεανικά του ακόμα έργα είναι φανερό η εξαιρετική του ικανότητα αφομοίωσης των πιο διαφορετικών επιρροών, καθώς και η τάση του να πειραματίζεται απεριόριστα.

Κάτω από την επίδραση της πρωτόγονης τέχνης και του Σεζάν σημειώνεται στην τέχνη του μια πραγματικά επαναστατική αλλαγή. Στην προσπάθειά του ν' αποδεσμευτεί από τη φυσική εμφάνιση του μοντέλου, συνδυάζοντας την οργάνωση της σύνθεσης με την ελευθερία, οδηγήθηκε στην τεχνοτροπία του κυβισμού. Τα έργα του δε μιμούνται την πραγματικότητα της φύσης, αλλά αποτελούν μια αυτόνομη πραγματικότητα. Ασχολήθηκε με μια ευρύτατη γκάμα τεχνοτροπιών και μορφών τέχνης, όπως η χαρακτική, η κεραμική και οι κατασκευές.